



LITTORAL BASQUE
EUSKAL ITSASBAZTERRA

Rapport d'Activités 2019



LITTORAL BASQUE
EUSKAL ITSASBAZTERRA



Assemblée Générale

APIRILAREN AVRIL / MAI 2020

Biltzar nagusia

En raison du confinement lié au CORONA Virus, l'Assemblée Générale du CPIE Littoral basque est réalisée cette année en format distanciel

| | |
|--|---|
| CARTE D'IDENTITÉ |  <p>LITTORAL BASQUE EUSKAL ITSASBAZTERRA</p> |
| Date de naissance : 11/11/1986 | |
| Age : 34 ans Statut Association Loi 1901 | |
| Taille : 266 adhérents / 9 salariés permanents + 3 jeunes volontaires | |
| Budget annuel : +/- 500.000 € | |
| Label national CPIE obtenu en 2010 pour 10 ans (2020) | |
| Conventions de gestion actuelles | |
| Domaine d'abbadia : Conservatoire Littoral, CD 64, Hendaye 2011/ 2021 : Valorisation publique | |
| Château d'abbadia : Académie de Sciences Valorisation publique (scolaire) | |
| Corniche basque : Conservatoire Littoral, CD 64, Urrugne 2019 /2025 Gestion patrimoniale et valorisation des propriétés publiques sur périmètre d'intervention du Conservatoire du littoral | |

Notre association a été créée en 1986. Elle est solidement ancrée dans son territoire.

Professionnalisée, elle fonctionne comme une vraie association avec une gouvernance partagée et des bénévoles impliqués au niveau des organes de gouvernance et dans la mise en place des actions.

Le CPIE est conventionné avec différents organismes publics pour la gestion et la valorisation publique de sites et d'espaces (Château d'abbadia pour les scolaires, domaine d'abbadia pour la valorisation publique et corniche basque pour la gestion en espace naturel).

Le label des CPIE a été obtenu en 2010 pour une période de 10 ans renouvelable.

Partenariats:

Etat
DREAL Nouvelle-Aquitaine
DRAC Nouvelle-Aquitaine
DDCS 64
Éducation Nationale

Collectivités
Région Nouvelle-Aquitaine / FEDER FSE
Conseil Départemental 64
Communauté d'Agglomération Pays basque
Commune Hendaye
Gouvernement basque/ Txingudi (Convention 2010 et projets POCTEFA 2011/18)

Établissements publics
Conservatoire du littoral
Académie des Sciences
Agence de l'eau Adour Garonne
Institut culturel basque

Projet associatif renouvelé avec 3 axes de travail confirmés

Éducation à l'Environnement & valorisation des espaces naturels (**Asporotsttipi**)
Ressources expertise et accompagnement des démarches durables (**Larretxea**)
Médiation artistique et culturelle (**Nekatoenea**)



LITTORAL BASQUE
EUSKAL ITSASBAZTERRA

Le CPIE Littoral basque développe de nombreux partenariats avec les institutions et collectivités de son territoire d'intervention.

Tous les échelons territoriaux sont concernés avec deux particularités :

- **la dimension transfrontalière** avec une convention de partenariat avec le Gouvernement basque et l'adossement de projets transfrontaliers.
- **la dimension européenne** avec le développement de projets POCTEFA, FEDER et de coopération avec l'Allemagne.

Localement le CPIE Littoral basque est hébergé sur le domaine d'abbadia à Hendaye et développe ses actions à partir de 3 structures : Larretxea, Nekatoenea et Asporotsttipi.

L'équipe salariée PRO en 2019



Ressources / Démarches durables / Expertise

Alistair BROCKBANK

Laurence ELICETCHE (CDD)

Etienne LEGAY

Caroline GUENAT Service civique

Laurine BOUFFANDEAU Service civique

Adjointe de direction

Sandrine RICHE

Directeur

Pascal CLERC



Éducation artistique culturelle

Résidences d'artistes

Elke ROLOFF

Aintzane LASARTE

Yasmin BERNART Volontaire Européen

Éducation Environnement

Valorisation publique

Maider CAMPAGNE

Jon FRAHIER

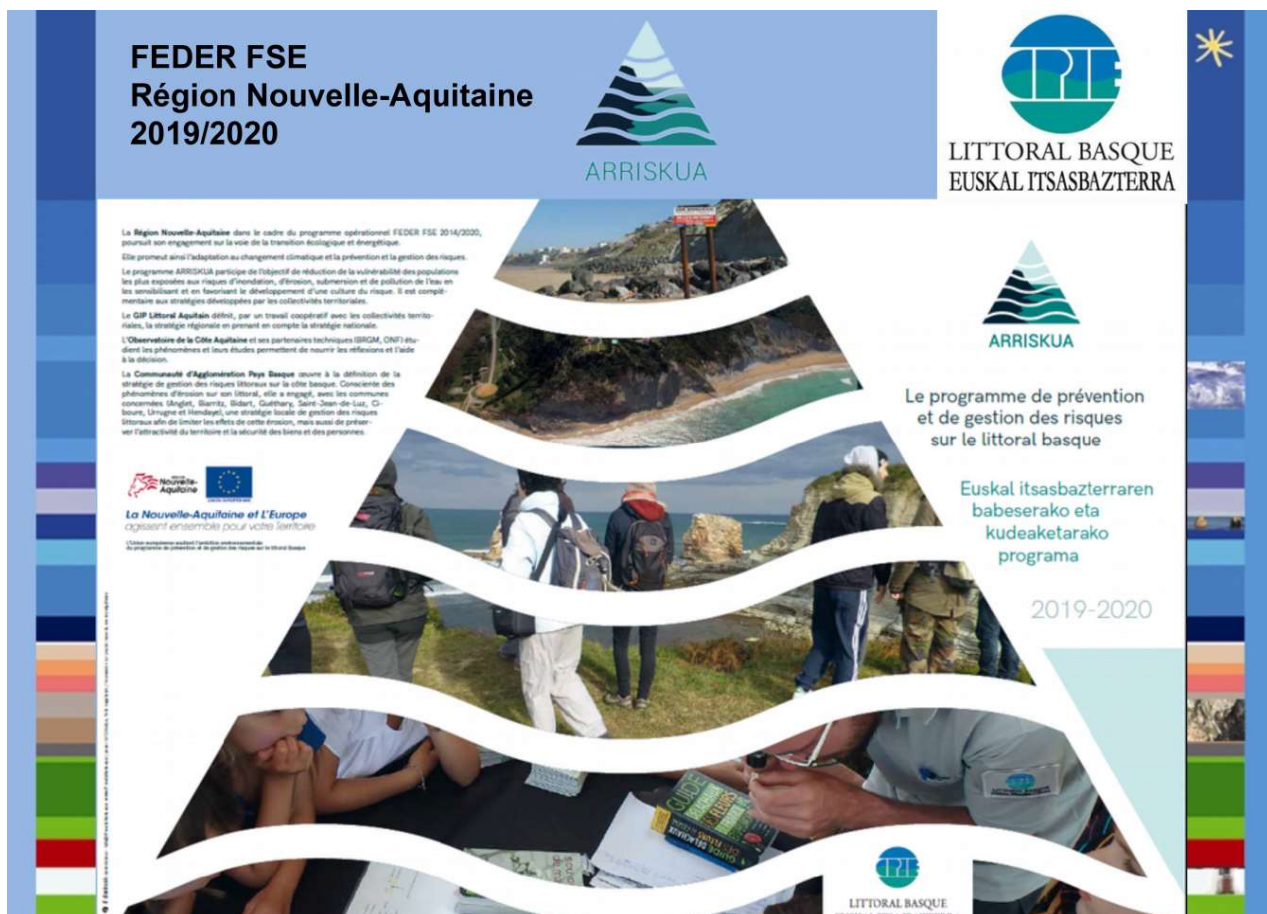
L'équipe salariée en 2019 était composée des personnes suivantes.

A noter que l'ensemble des salariés, dispose d'un contrat à temps plein (35h).

Un seul poste est actuellement en CDD. Il s'agit de Laurence Elicetche qui vient d'arriver dans la structure début 2019 en remplacement de Nicole Etchegoyhen. Laurence développe son action dans le cadre d'un contrat CDD de 24 mois (2019 et 2020).

A noter aussi la forte implication de jeunes (non salariées) qui sont accueillies en Service Civique et pour la première fois en 2019 en Service Volontaire Européen (Corps Européen de Solidarité).

Comme on peut le constater sur le visuel ci-dessus, chaque salarié ou jeune volontaire est affecté au lieu de travail qui correspond à ses missions principales.



Il faut noter que le CPIE Littoral basque a mobilisé pour cette année 2019 et l'année prochaine 2020, un fonds européen important.

Il s'agit d'un fonds FEDER FSE 2014 /2020 de la Région Nouvelle-Aquitaine.

Celui-ci nous permet de développer de nombreuses actions de sensibilisation des populations du territoire aux risques littoraux et au développement local d'une culture du risque.

Pour rappel, le CPIE Littoral basque bénéficie depuis l'année 2011 de fonds européens.

POCTEFA FEDER mais aussi LIFE + ont donné au CPIE les moyens de se développer et de professionnaliser son action.

Les fonds européens sont devenus petit à petit une partie importante de notre action mais aussi de notre équilibre économique.

Bilan d'activités 2019



1 - ÉDUCATION ENVIRONNEMENT VALORISATION PUBLIQUE DES ESPACES NATURELS



Programme 4 expositions + 19 conférences

Au total : 12.514 personnes
10.3017 adultes + 2.197 enfants

Comme chaque année depuis 2016, les actions d'éducation à l'environnement vers un développement durable que nous développons sont organisées en lien avec la programmation des expositions temporaires à Asporotsttipi.

Chaque exposition propose un thème différent et permet à notre équipe d'être force de proposition pour nos différents publics.

Cette année, les thématiques suivantes ont été traitées :

- Abeilles, pollinisateurs et pesticides au 1^{er} trimestre
- Patrimoine naturel et création artistique au 2^e trimestre
- Corniche basque, biodiversité et paysages au 3^e trimestre
- Culture du risque au 4^e trimestre

Au cours de l'année, 19 conférences ont été proposées au public.

Les 4 expositions ont réuni plus de 12.000 visiteurs.

Scolaires : 71 journées d'animation 3.326 élèves
Label National « Aire Marine Éducative »
(Écoles Hendaye Ville et Plage)

Publics spécifiques : 188 bénéficiaires
CEF, MECS, IME, ULIS, EHPAD...

Hors Temps Scolaire

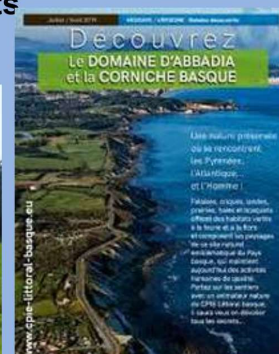
6 stages jeunes publics et 3 ciné goûter **13, 5 journées 127 bénéficiaires**
Accueil de **10 journées animation et 309 jeunes bénéficiaires**

Grand public été 2019

24 sorties sur le Espaces naturels du territoire 397 adultes

20 Sorties Nature du Domaine d'abbadia : 259 adultes et 96 enfants

52 Stands d'information 1.146 adultes et 414 enfants



Les programmes d'éducation à l'environnement s'adressent à tous les publics.

Chaque public bénéficie de ses formats d'animation adaptés aux contraintes et aux besoins.

A noter que notre équipe est en capacité de travail dans le 3 langues de notre territoire (Français, Basque, Espagnol), mais aussi de manière plus ponctuelle en Anglais et en Allemand.

Les 4 publics principaux sont :

- Le grand public local ou vacancier
- Les jeunes durant le temps scolaire
- Les jeunes hors temps scolaire
- Les publics dits spécifiques

Bilan d'activités 2019

1 - ÉDUCATION ENVIRONNEMENT VALORISATION PUBLIQUE DES ESPACES NATURELS

Des événements de valorisation du patrimoine naturel



Chaque automne, deux événements mobilisent les forces salariées et bénévoles de notre association.

- Un dimanche sur la corniche** qui co-organisé avec le Département 64 et les communes de Ciboure, Urrugne et Hendaye est devenu la vitrine du patrimoine naturel et des actions d'éducation à l'environnement qui y sont développées.
 Nous bénéficions sur cette opération de la très forte implication du Lycée Agricole de Saint Pée sur Nivelle qui mobilise ses étudiants en BTS GPN pour renforcer les actions de médiation publique (stands, et autres animations).
- Prentsaketa**, le chantier de récolte et de transformation en jus et sagnarro des pommes du verger conservatoire du domaine d'abbadia.
 Ce chantier participatif est très mobilisateur et participatif en plus d'être convivial.
 Il permet au public d'apprendre à travailler la pomme, de participer à une action collective qui valorise le patrimoine naturel génétique des variétés anciennes du pays basque.
 Une dimension culturelle est particulièrement développée avec danse, jeux traditionnels, lecture de texte et même musique avec un concert toujours très apprécié.

Bilan d'activités 2019



2+3 - CENTRE DE RESSOURCES DÉMARCHES DURABLES EXPERTISE ÉCOLOGIQUE



Catalogage et organisation sous logiciel spécifique de 3000 références

Accompagnement individuel **122 bénéficiaires**

Accompagnement de démarches collectives

Semaine Hendayaise du développement durable

10 actions et 325 bénéficiaires

Nettoyage de printemps des rivages hendayais

221 participants + 600 Kg de déchets

Plan de gestion du Domaine d'Abbadia avec ECOGIS

Suivis naturalistes (POP Reptiles, STOC Captures, STOC EPS, WETLAND oiseaux, STELI Odonates) et intégration SIG

Le centre ressources à Larretxea a été inauguré au mois de mai 2019.

Il est désormais en capacité d'agir.

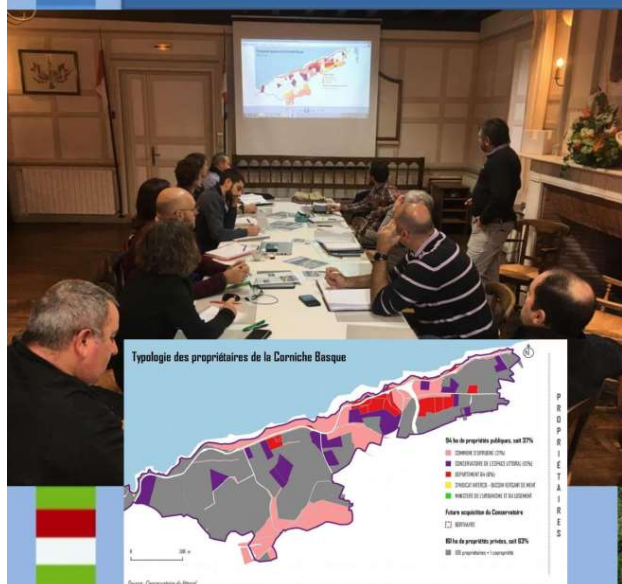
Près de 3000 références ont été cataloguées, référencées pour être rendues accessibles au public. Merci à Philippe Souan, Caroline Guenat mais aussi Naya Ronck bien sûr pour leurs implications respectives !

Le centre de ressources accueille bien sûr, mais il accompagne le territoire en matière de connaissance et de conservation du patrimoine naturel et de prise en compte locale des enjeux globaux du développement durable.

Faits marquants cette année, l'écriture du nouveau Plan de gestion du domaine d'abbadia pour le compte du Conservatoire du littoral, mais aussi les deux temps forts qui rythment la vie locale : le nettoyage de printemps et la semaine du développement durable.

Bilan d'activités 2019

2+3 - CENTRE DE RESSOURCES DÉMARCHES DURABLES EXPERTISE ÉCOLOGIQUE



Le CPIE Littoral basque a signé cet automne 2019 des conventions de gestion avec les 3 propriétaires publics de la Corniche basque : le Conservatoire du littoral, le Département des Pyrénées Atlantiques, la commune d'Urrugne.

Notre association est désormais en charge de la mise en place du premier plan d'actions en vue d'une gestion patrimoniale partagée de ce site naturel emblématique.

Les conventions représentent une responsabilité sur une centaine d'Hectares de terres dans le périmètre d'intervention du Conservatoire du Littoral qui en compte 255.

Les actions sont menées en lien étroit avec les propriétaires publics et le CPIE implique aussi les habitants de la corniche. Un lien fort est développé avec les agriculteurs qui exploitent la plus grande partie du site naturel. L'objectif est de travailler avec eux pour maintenir et consolider une agriculture de qualité respectueuse de l'environnement.

Les actions menées sur le site sont de 7 catégories différentes :

- 1- Entretien et maintenance du site :** Nettoyage du site. Entretien des équipements ...
- 2- Gestion, restauration et aménagement du site :** Mise en place d'actions concrètes de régulation des espèces invasives envahissantes et de restauration de continuités écologiques.
- 3 - Suivi naturaliste :** Contribution à l'amélioration de la connaissance scientifique
- 4 - Accueil du public :** Mise en place de journées de sensibilisation
- 5 - Surveillance police :** Présence assurée sur le site, verbalisation, feux, secours, assistance.
- 6 - Suivi administratif, management :** Encadrement du personnel, programmation, dossiers.
- 7 - Relations publiques / concertation :** Mise en place d'une animation territoriale

Cette année 2019 aura été marquée par la présence finalement très respectueuse de notre espace naturel du campement du contre sommet anti G7 sur le Corniche basque.

Bilan d'activités 2019



4 - PÔLE CULTURE, CRÉATION ET MÉDIATION ARTISTIQUE



Programme de résidences 2019

Création : Emma SOUHARCE (Genève Suisse)



Médiation : Labo Estampe, Loyatho
Patrimoine naturel pays basque



Écriture jeunesse Basque :
Jokin Mitxelena



Bilan d'activités 2019



4 - PÔLE CULTURE, CRÉATION ET MÉDIATION ARTISTIQUE

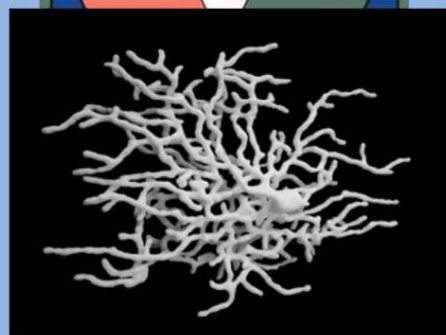


Programme de résidences 2019

Médiation :
Trait d'Union



Coopération internationale :
Allemagne land de HESSE Mark Shreiber



Bilan d'activités 2019

4 - PÔLE CULTURE, CRÉATION ET MÉDIATION ARTISTIQUE

Programme de médiation culturelle
et de sensibilisation art contemporain

Ateliers pédagogiques
Expositions
Visites d'ateliers
Édition



Le programme culturel et artistique développé à Nekatoenea a été très important en 2019.

Il s'est composé des présences en résidences des artistes suivants :

- Emma SOUHARCE en résidence de création
- Le LABO Estampe et Thomas Loyatho en résidence de médiation
- Jokin MITXELENA en résidence d'écrivain basque
- MARK SHREIBER en résidence croisée avec l'Allemagne (HESSE)

Un projet de médiation a été développé en partenariat avec l'association Trait d'Union au bénéfice de jeunes parents isolés accompagnés de leurs jeunes enfants.

Chaque résidence donne lieu à la constitution d'un programme de sensibilisation à l'art contemporain.

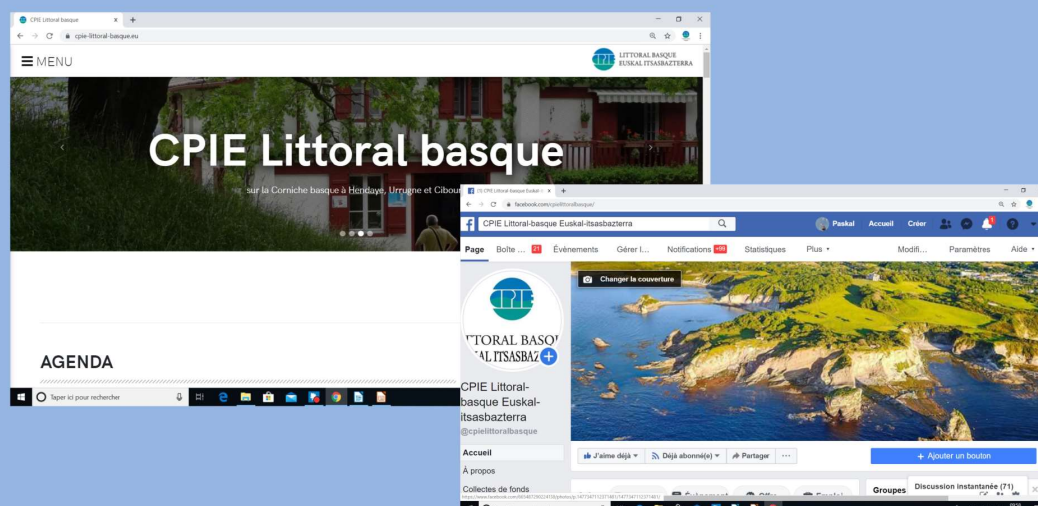
Les différents publics sont concernés par des formats de médiation adaptés :

- Visites d'ateliers
- Expositions à Asporostipi ou à l'école d'art du Pays basque.
- Ateliers d'éducation artistique et culturel pour les scolaires
- Édition de catalogue
- Communication Web, réseaux locaux, régionaux, nationaux et internationaux, presse

Bilan d'activités 2019

COMMUNICATION

WWW.CPIE-LITTORAL-BASQUE.EU



<https://www.facebook.com/cpielittoralbasque/>

En 2019, un effort important a été mobilisé pour rendre nos outils WEB de communication de plus en plus performants.

Les capacités de notre site internet sont mieux exploitées et de nouvelles fonctions sont opérationnelles : newsletter, adhésions en ligne...

Le constat est le même sur notre présence et le relai d'information assuré par les réseaux sociaux : Facebook en particulier.

Les actions du CPIE Littoral basque sont aussi très bien relayées par la presse locale grâce à un travail de mobilisation constant de notre réseau de journalistes et une écoute attentive de leur part. Merci en particulier à Sud Ouest, La Semaine du Pays basque, Mediabask, France bleue, Antxeta irratia, France 3 Euskal Herri...

Prévisionnel 2020



Contribution à la préparation de la nouvelle convention de gestion
du domaine d'abbadia 2021 / 2030

Évaluation des critères du label CPIE
pour une confirmation du LABEL 2021 / 2030

Renouvellement du Bureau de l'association
Poste de communication ?

Asporotsttipi :
Augmentation de la fréquentation en lien avec
la mise en fonctionnement des aires naturelles de stationnement

Larretxea :
Fonctionnement / ouverture au public du Centre Ressources
et meilleure intégration des données SIG / Visiolittoral
Premier Plan d'actions de gestion de la Corniche basque

Nekatoenea :
Développement du programme et amélioration de l'infrastructure de
travail, d'accueil des artistes et de communication (réseaux)

L'année 2020 sera marquée par le renforcement du positionnement du CPIE sur son territoire d'intervention mais aussi dans sa labellisation.

En effet, 2020 sera la première année de mise en place d'une gestion patrimoniale concertée sur la Corniche basque à Urrugne.

Cette année sera aussi mise à profit pour négocier et écrire la nouvelle convention quadri-partite de gestion du domaine d'abbadia à Hendaye.

Enfin, le label national des CPIE nous a été attribué en 2010 pour une durée de 10 ans...
Il convient donc cette année d'évaluer notre projet associatif, ses modes d'actions sur le territoire, son mode de fonctionnement, au regard des critères du label.
Nous serons accompagnés pour cela par l'UNCPIE.

Sur le domaine d'abbadia :

- il est probable que le nombre de visiteurs d'Asporotsttipi augmente grâce à l'ouverture des aires de stationnement (Asporotsttipi et Kattalinkoenea).
- Le centre ressources de Larretxea vivra sa première année de fonctionnement et la thématique des risques sera très prégnante (projet arriskua et animation de l'exposition itinérante sur la thématique pour le compte de la Communauté d'Agglomération).
- La résidence d'artistes à Nekatoenea développera son avec en partuclie les résidences de création (Christophe Clottes), la résidence de médiation (Cartographie des mémoires), résidence littéraire (littérature basque) et le jumelage avec l'Allemagne (Projet IEPA 4).